

## 先天性 食道閉鎖症의 症例報告

梨花醫大 放射線科學 教室

<金 熙 涉 教授 監修>

李 丁 植

### — Abstract —

#### Congenital Esophageal Atresia with Tracheo-Esophageal Fistula.

Chung Sik Rhee, M.D.

Department of Radiology, College of Medicine, Ewha Womans University

(Director: Prof. Hee Seup Kim, M.D.)

Three cases of esophageal atresia with tracheo-esophageal fistula.

- 1) Case 1: A female infant birth Wt. 1.95kg, Apgar Score 10, Skeletal anomalies, was delivered after a pregnancy complicated by hydroamnion on Aug. 17, 1970.

The family history was not contributory.

- 2) Case 2: A male infant birth Wt. 2.8kg, Apgar Score 8, was forcep delivered after a pregnancy on Feb. 8, 1970.

This infant is twin. The family history was not contributory.

- 3) Case 3: A female infant birth Wt. 2.22kg, Apgar Score 10, was C-section after a pregnancy on May, 16, 1970.

The family history was not contributory.

All cases: After 24 hours 5% glucose solution was given and immediately vomited and some of it regurgitating through the nose and mouth with associated cyanosis and dyspnea. A catheter was inserted through the nose into the esophagus under diagnosis of the esophageal atresia.

### 緒 言

先天性 食道閉鎖症(Congenital Esophageal Atresia)은 1670年 William Daston에 의하여 처음 보고되었으며, 1697年 Thomas Gibson은 上記 先天性 食道閉鎖症은 氣管食道瘻를 隨伴하는 경우가 많다고 보고하였고, 1924年 Shaw는 특히 先天性 氣管支食道瘻에 대하여力說하였다.

筆者는 1970年度 梨花醫大附屬病院에 入院한 產母로서 그의 新生兒中 上記 先天性 食道閉鎖症과 더불어 食管食道瘻를 合併한 흥미있는 症例를 보았기에 여기에 보고하는 바이다.

### 症 例 (1) <Fig. 1>

김○순 애기, 남

Forcep 분만의 체중 2.8kg 되는 남아로서 Apgar Score 8점에 해당하는 후동(쌍둥)이다.

#### 現 症 :

분만 직후부터 구강내에서 점액(粘液)이 계속적으로 많이 유출되어 suction으로 제거해야만 할 정도이며 동시에 cyanosis가 초래되었고 때때로 비출혈과 이출혈이 있었으며 분만 1일후에는 호흡곤란까지 수반되었다.

24시간후 소량의 glucose solution(5%)을 먹였으나 이 액체는 곧 구강과 비강내로逆流되면서 더욱 호흡곤란을 일으키게 되었고 겹쳐서 cyanosis도 심해졌음으로

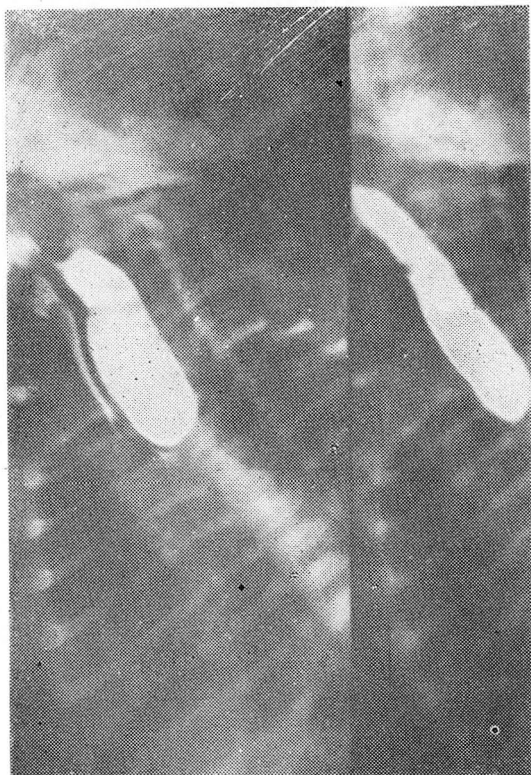


Fig. 1

食道閉鎖症으로 해석하고 비강을 통하여 rubber catheter를 삽입한 바 해당閉鎖된 부위에서 catheter의 coiling을 X線像으로 인정할 수 있었다.

#### X線像 所見

Hypaque 용액으로 食道造影術을 실시한바 大動脈狹窄部(Aortic narrowing) 直上部에서 食道의 完全閉鎖가 증명되며 이로 인하여 閉鎖部の 바로 위는 圓錐形을 顯示하고 있음. 特히 腹腔內에서 腸內의 gas 充滿像이 뚜렷한 것으로 보아 氣管下部에서 氣管食道瘻가 發生되어 있는 것으로 해석됨.

#### 症 例 (2)

양○주 애기, 여

産母는 양수과다증(Hydroamnious)이었으나 정상분만의 여아로서 제중은 1.96kg, Apgar Score 10점에 해당한다.

#### 現 症 :

분만직후부터 cyanosis가 야기되었고, 또한 구토증과 호흡곤란 및 고열 등이 초래되어 있었다. 또 左右手關節과 足關節의 屈曲障礙가 인정되었다.

#### X線像 所見

右肺上野에서는 廣範圍한 雲狀影이 지적되는데, 肺炎巢로 해석되고, 비강을 통하여 食道內에 삽입한 rubber catheter가 대동맥협착부 直上部에서 coiling 되어 있

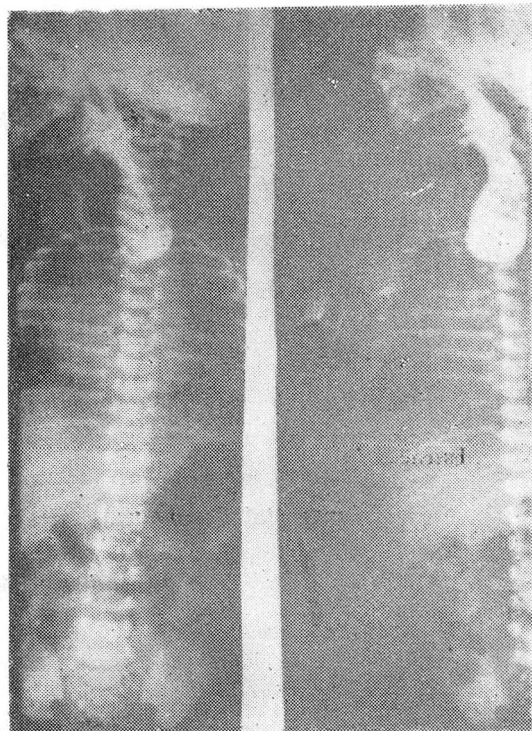


Fig. 2

는 것으로 보아 食道閉鎖症이 증명됨. 特히 胃內의 全般的인 gas 充滿像과 上記 肺炎巢發生의 關聯性等은 氣管食道瘻를 證明해 주는 것이라고 해석됨.

#### 症 例 (3) <Fig. 2>

서○자 애기, 여

産母의 골반협소로 C-section 분만을 한 남아로서 체중 2.2kg, Apgar Score는 10점에 해당한다.

#### 現 症 :

분만 직후부터 cyanosis가 있었고 또 구토증과 미열이 있었으며, 생후 2일부터는 호흡곤란까지 겹쳐 있었음.

#### X線像 所見

食道內에 Rubber Catheter를 삽입한바 대동맥협착부의 바로 上部에서 catheter의 coiling이 지적되고, 특히 Hypaque 용액으로 食道造影를 한바 위와 동일한 부위에서 食道閉鎖를 인정할 수 있었음. 또한 胃腸內의 gas 充滿像이 현저하므로 氣管食道瘻가 존재해 있음을 알 수 있음.

#### 考 察

Ladd 氏의 1944年(400例)과 1950年(614例)에 發表한 보고에 의하면 食道閉鎖症은 그렇게 稀有한 先天性畸形은 아니라고 하였다. 또 Ingall 氏의 보고에 의하면 先天

性 食道閉鎖症에 있어서는 羊水過多症을 隨伴하는 경우가 많다고 하였고(25%), 또한 高宮氏는 羊水過多症을 強調(50%)하였다. 또 Clatworthy 氏에 의하면 本症에서는 미숙아에서 흔히 볼 수 있을 뿐만 아니라 心臟畸形을 수반한다 하였고, 高宮氏는 반대로 미숙아 보다 정상체중을 가진 新生兒에게 많다고 하였다.

筆者는 本症例를 통하여 미숙아 2명과 정상체중의 신생아가 1명이었으며 또한 羊水過多症을 수반한 것이 1명이었고, 全例가 모두 Gross 氏의 C-type(upper pole blind, lower pole tracheo-esophageal fistula)에 해당하는 症例이었다.

## 結 論

先天性 食道閉鎖症의 症例中 모두가 氣管食道瘻를 합병한 흉미있는 것이었으며 모두 생후 3~4일후 사망하였다.

## REFERENCES

1. Ladd, William, E: *The surgical treatment of esophageal atresia and tracheoesophageal fistula.* *New England J. Med.*, 230:625, 1944.
2. Vogt, E. C.: *Congenital atresia, Americal J.*

*Roentgen.* 22:463, 1926.

3. Shaw: *Cited from.*
4. Haight C., and Towsley, H. A.: *Congenital Atresia of esophagus with Trachea-esophageal fistula: extra pleural ligation of fistula and end to end anastomosis of the esophageal segment Surg., Gynec. and Obst.* 76:672, 1943.
5. 高宮篤: *小兒科診療*, 27:34, 1964.
6. Ingall, T.H.: *Personal communication.*
7. Clatworthy, Jr., *Pediatrics*, 16:122, 1955.
8. Cross, Robert E: *The surgery of infancy and childhood.* Philadelphia Saunder's, 1953.
9. Clifford, Stewart H.: *Role of the pediatrician in prevention of needless neonatal deaths J. A. M. A.*, 153:473, 1953.
10. J.B. Grow: *Esophageal Atresia and Tracheo-esophageal fistula.*
11. Alimentary: *Tract Roentgenology*, 9:96, 1967.
12. John Caffey, A. B., M. D.: *Pediatric X-ray Diagnosis* 6:541, 1961.
13. Nelson, : *Pediatric* p.685, 1964.



寄稿規定

1. 本誌에 寄稿할 수 있는 原著는 本會會員 및 準會員에 限한다.
2. 會費 및 所定掲載料 未納會員의 原稿는 受理치 않는다.
3. 本誌는 綜說, 原著, 臨床, 症例報告 등을 掲載한다.
4. 論文을 原稿用紙(20×10)에 階字橫書로 鮮明하게 쓰되 國文을 使用하여, 不得已 本文中에 外國語를 使用할 때(人名等)는 type 하거나 또는 明確하게 써서 알 아보기 쉽게 해야 한다.
5. 論文中에는 英語 題目과 英文抄錄(2列間隔으로 2枚 內外 type 한 것)이 同伴되어야 한다.
6. 寫眞番號를 明記해야 한다. 寫眞과 圖表에는 本文을 參照하지 않아도 알아 볼 수 있는 程度의 簡單한 記述이 필요하다.
7. 論文의 校正은 1次 以上 著者에게 맡기는 것을 原則으로 한다.
8. 論文의 掲載料는 著者의 負擔을 原則으로 한다. 圖表 寫眞等 特殊組版과 印刷를 要할 때는 그 實費를 著者가 負擔하며 上記한 諸費用은 先納을 要한다.
9. 別冊 部數는 論文表紙에 明記할 것이며 그 實費를 著者가 負擔 先納한다.
10. 原稿의 掲載與否와 그 順序는 編輯委員會가 이를 決定한다.
11. 參考文獻의 記述은 다음 形式으로 한다.  
雜誌: 著者名(全名), 題目, 雜誌名, 卷(Vol), 頁(p.) 年度(西紀).  
單行本: 著者名(全名), 題目(版), 卷(Vol), 頁(p.), 出版社, 出版都市, 年度(西紀).
12. 參考文獻은 本文에 나타난 것만 引用할 것이며, 또한 이 兩者는 반듯이 番號로 그 相關關係가 表示되어야 한다.

西紀 1970年 10月 20日 印刷  
西紀 1970年 10月 25日 發行

發行人

金熙涉

大韓放射線醫學會雜誌

第5卷 第1號

發行所

大韓放射線醫學會

編輯代行

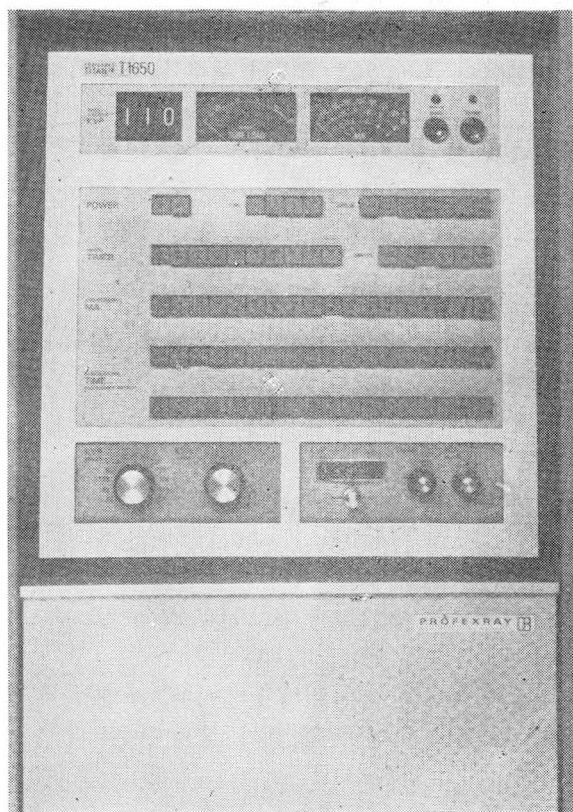
最新醫學社

# PROFEXRAY

DIVISION OF LITTON  
INDUSTRIES

왜 PROFEXRAY는  
話題의 X-선 진단기인가!

## TITAN-1650 3-Ø X-RAY GENERATOR



『20 mA 에서 2000 mA 까지  
제작 공급하는 세계 굴지의  
X-선 진단기 메이커』

PROFEXRAY 한국 주식회사 새한양행  
대리점 회사

서울특별시 중구 태평로 2가 28 (덕수빌딩 510 호)

전화 (22) 8375 (22) 3127-9(510)

C. P. O. Box 5291



# **HITACHI**

## **X-RAY**

## **NUCLEAR**

## **ELECTROMEDICAL**



# **HITACHI**

Telecommunications Dept., International Div.  
Hitachi, Ltd., Nippon Bldg.  
No. 8 2-chome, Ohtemachi, Chiyoda-ku, Tokyo, Japan

### **DONG IN X-RAY EQUIPMENT**

62-8 2-KA, CHOONGMOO-RO, CHUNG-KU, SEOUL,  
I. P. O. BOX 1387. C. P. O. BOX 125  
TEL. 22-7480. 28-2595

**새한의료기주식회사**

**SEA HAN Electromedical CO. LTD.**

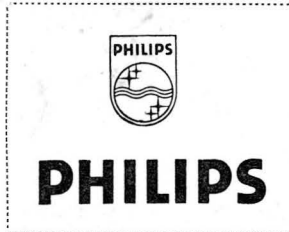
**EXCLUSIVE AGENT**

**OF**

**—MEDICAL DIVISION—**



**(SWEDEN)**



**(HOLLAND)**



**(GERMANY)**

**X-RAY**

**NUCLEAR**

**PHISICAL**

**MONITORING**

**BETATRON**

**COBALT 60**

**DENTAL**

**ADDRESS : Rm 818 Sampoong Bldg.**

**310 4-Ka Ulchiro, Chung-Ku, Seoul**

**I. P. O. Box 1590**

**Tel. 26-7481**

**SERVICE STATION TEL. 26-7482**