

폐경 여성에게서 발생한 그물 낭종 1예

박준식 · 김태희 · 이해혁 · 이우석 · 정수호

순천향대학교 부천병원 산부인과

Ovarian Rete Cyst in a Post-menopausal Woman: A Case Report

Junsik Park, M.D., Tae-Hee Kim, M.D., Ph.D., Hae-Hyeog Lee, M.D., Ph.D., WooSeok Lee, M.D., Ph.D., Soo-Ho Chung, M.D.

Department of Obstetrics and Gynecology, College of medicine, Soonchunhyang University Bucheon Hospital, Bucheon, Korea

The term rete ovarian cyst has been used mostly in animal pathology. Cysts of the ovarian hilus have been reported in experimental animals, but have not received attention in human beings. In the literature review, most women with these cysts were postmenopausal and the cysts were not malignancy. But, there have been some reports of hormonal imbalance associated with these cysts. This article reports the clinicopathological findings of a case of ovarian rete cyst in postmenopausal woman with some literature review.

Key Words: Ovarian cysts, Ovary, Postmenopause

서 론

난소 그물 낭종 (ovarian rete cyst) 이라는 용어는 동물의 병리학에서 종종 쓰여져 왔다. 난소의 문맥세포가 난소 문맥에서 발견되는 Leydig 유형의 간질세포도 의미 하기 때문에 문맥 낭종이라는 용어의 애매함을 피하게 해준다. 난소 문맥의 낭종들은 여러 동물 실험에서 보고되어 왔으나, 임상적으로 큰 의미를 가지지 못하여, 인간에게서는 큰 주목을 받지 못했다.

정상 인간 난소는 고환의 Leydig 세포를 닮은 기질세포의 덩어리와 작은 관들로 이루어져 있다. 이들은 모두 난소 간막이 붙은 rete 구역의 난소 수질에 위치하고 있다. 발생학

자들에 의하면 rete tubule은 남성의 정관과 동일 조직이라는 의견과 여성의 rete cord는 Wolffian duct 기원이 아니라 체강상피 기원이라는 의견들이 있다.^{1,2}

미시적으로, 대부분의 rete cyst는 단순 낭종으로 취급되기 쉽다. 하지만 rete cyst의 해부학적 위치와 정상 rete tubule의 상피세포와의 유사성은 단순 낭종과 구별되는 특징이다.

본 저자들은 임상적으로 드문, 폐경 후 여성에게서 발생한 난소 그물 낭종 1예를 경험하였다. 이에 본 저자들은 흥미로운 증례라고 생각되며, 오래 전부터 알려져 있었으나, 아직 정확한 발생 기전에 대해서도 잘 밝혀지지 못한 이 질환에 대해 간단한 문헌 고찰과 함께 보고하는 바이다.

Received: March 5, 2012 Revised: March 15, 2012 Accepted: March 15, 2012

Address for Correspondence: Tea-Hee Kim, Department of Obstetrics and Gynecology, College of Medicine, Soonchunhyang University Bucheon Hospital, 1174 Jung-dong, Wonmi-gu, Bucheon 420-020, Korea
Tel: +82-32-621-5055, Fax: +82-32-621-5015, E-mail: heeobgy@schmc.ac.kr

Copyright © 2012 by The Korean Society of Menopause

This is an Open Access article distributed under the terms of the Creative Commons Attribution Non-Commercial License (<http://creativecommons.org/licenses/by-nc/3.0/>).

증 례

환자: 64세

산과력: T5 P0 A3 L5

월경력: 초경은 12세, 규칙적, 28일 간격, 생리기간은 5일, 월경통은 있으며 월경량은 4 pads/day, 47세에 폐경된 상태였다.

과거력: 고혈압 (2003년), 만성신장병 (2005년)

가족력: 친부 설암, 딸 설암.

현병력: 2010년 본원 심장내과에서 우연히 왼쪽 난소 낭종 진단을 받아 산부인과로 진료의뢰 되었다. 10개월간 추적 관찰하였고, 난소 낭종의 크기 감소가 없어 수술 결정하였다.

이학적 소견: 특이 소견 없음.

검사실 소견: 내원 당시 시행한 혈액 검사에서 혈색소 10.8 g/dL, 적혈구용적 32.1% 이외의 혈액응고검사, 일반화학검사, 신기능 검사, 소변검사에서 특이소견 없었으며 간염 항원 항체 검사는 음성이었다.

질 초음파 소견: 좌측 난소에 5 × 3 cm 가량의 낭종이 관찰되었다.

수술 소견: 복강경하 양측 난소 나팔관 제거술을 시행 하였다 (Fig. 1).

병리조직학적 소견: 좌측 난소는 난소 그물 낭종과 봉입낭 (inclusion cysts), 우측 난소는 난소 난포로 진단되었다.

고 찰

그물 난소 (rete ovary)의 위치는 종에 따라 다양하다. 대

부분은 난소의 문부 (hilum)에서 발견 되지만 세관 등을 따라 수질까지 침범하기도 하고 때로는 완전히 난소의 외부인 문부 근처에 존재하기도 한다.³

그물 난소가 나이에 따라 변한다는 보고도 있다. 인간의 태아에서 그물 난소는 확장되어 있고, 세관의 원주형 망이 난소의 문부를 따라서 뻗어있어 출생 시 그물 난소는 매우 발달되어 있는 것으로 보여진다. 생식샘의 형태가 만들어지는 동안 사라지는 rete와 중신관 결합은 배출계를 형성하기 위해 남성에 남아있다. 따라서 남자에서 그물 난소는 완전히 발달해있고 기능하지만 여성에서는 재결합이 일어나지 않으며 불완전 하여 기능을 알 수 없는 흔적 기관으로 불린다.⁴ 그물 난소는 일차 성선 형성과 관련하여 초기 생식선 형성에서 중요한 역할을 하는 것으로 보인다.

출생부터 사춘기까지 그물 난소는 난소보다 작은 부피를 차지하고 있다.⁵ 결체 조직의 양이 증가함에 따라 rete관은 더 나누어지게 된다. 성인에서 그물 난소는 결여에서 풍부까지 다양한 모습으로 존재한다. 그물 난소는 보통 난소에서 발견되지만 위치는 다양하며 거의 완전히 난소간막 바깥쪽에 위치할 수도 있다. 나이가 들면서 이것은 위축하는 경향이 있으며 고형, 선종성, 낭성 또는 다낭성으로 바뀔 수도 있다.^{3,5} 그물 난소에서 암은 거의 드물다. 문헌상 오직 한 레포트만이 낭종 샘암 (cystic adenocarcinoma)을 보고하고 있다. Khan 등⁶은 이 구조에서 양성, 악성 암이 비교적 잘 발생하지 않는 이유에 대해 설명하기 위해 노력했다. 그들은 rete에 에스트로겐 수용체와 프로게스테론 수용체가 적다는 것을 발견했으며 이를 통해 이 구조물이 호르몬의 자극에 잘 반응하지 않아 결과적으로 그물 난소의 낮은 증식성 보임을 설명하였다.

그물 난소 감별의 중요성은 이 병변이 자궁내막증과 같은 다른 상태와 혼동될 수 있기 때문이다. 그물 난소에 대한 자

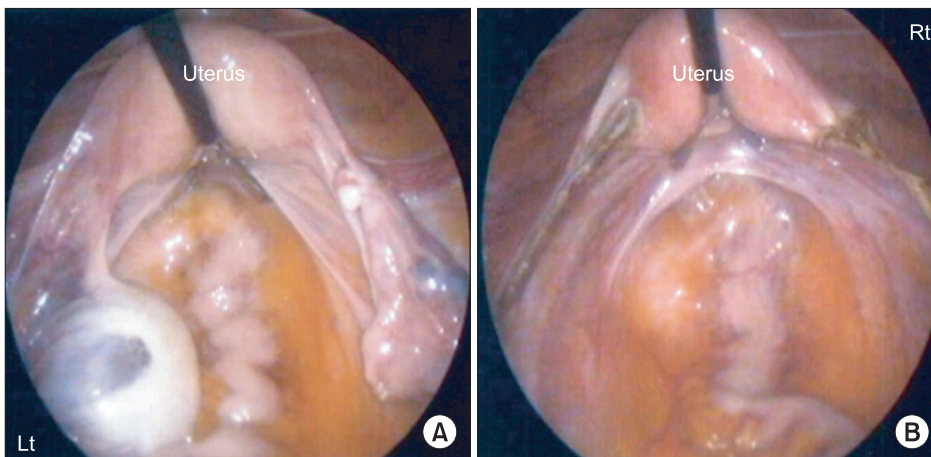


Fig. 1. Pelviscopic findings. (A) Pelviscopy reveals left ovarian cyst and right ovarian follicle. (B) Pelviscopic view of post bilateral salpingo-oophorectomy state.

제한 설명과 특성은 양성과 악성 난소 병변 사이에서 어려울 수 있는 감별진단을 도와준다. 양성 발견을 인지하는 것은 불필요할 수 있는 치료를 피할 수 있다는 점에서 중요하다. 그물 난소 낭종의 대부분은 비신생물의 확장이기 때문에 한 층의 상피세포로 구성되어 있으며 현미경적으로 rete가 확장되어 있는 것을 발견할 수 있다.⁵ 그물 난소의 형성은 젊은 여성보다 나이드 여성에서 더욱 흔하며 대부분은 폐경 후 여성이었다.

임상적으로 보고된 논문을 살펴보면, Sommers⁷는 740명의 여성을 조사하여 3.4%에 해당하는 25건의 그물 난소 낭종을 확인하였다. 25명의 여성의 나이는 27세에서 84세로 다양했지만, 6명을 제외하고는 모두 55세 이상의 고령이었다. 그리고 5명은 양쪽 난소에 모두 그물 난소 낭종이 존재했다. 그런데 이 낭종을 가진 환자들에게서 자궁내막증식증, 자궁내막폴립, 당뇨병, 뇌하수체선종 등의 내분비적 균형에 문제가 있는 경우가 많았다. 그물 난소의 기능에 대해서는 아직 알려진 바가 없지만, 이런 임상적 특징은 흥미롭다. 여러 문헌을 살펴본 결과, 그물 난소 낭종은 주로 폐경 이후 여성에게서 주로 발견되지만 악성 질환과 관련이 없는 양성 질환이었다. 본 증례에서 환자는 설암의 가족력을 가지고 있었지만, 본 질환과 특별한 관계가 있지는 않은 것으로 사료된다. 하지만 호르몬 균형의 이상이 발생하는 질환과는 연관성이 보고되고 있다. 그물 난소가 동물 모형에서는 어느 정도 연구되어 있으나, 사람에게서 보고되는 경우는 드물다. 또한 임상적으로 단순 낭종으로 간과하기 쉽기

때문에, 폐경 여성에게서 발생한 난소 낭종을 접근할 때, 한번 그물 난소 낭종을 의심해보고, 다른 호르몬 이상이 없는지 확인해 보는 것이 중요할 것이다.

참고문헌

1. Gillman J. The development of the gonads in man, with a consideration of the role of fetal endocrines and the histogenesis of ovarian tumors. *Contrib Embryol* 1948; 32: 81-131.
2. Gilbert B, Sheory BK. A Discussion on the Origin of Cysts of the Broad Ligament. *BJOG* 1941; 48: 549-68.
3. Nogales FF, Carvia RE, Donn  C, Campello TR, Vidal M, Martin A. Adenomas of the rete ovarii. *Hum Pathol* 1997; 28: 1428-33.
4. Mooney EE, Nogales FF, Bergeron C, Tavassoli FA. Retiform Sertoli-Leydig cell tumours: clinical, morphological and immunohistochemical findings. *Histopathology* 2002; 41: 110-7.
5. Rutgers JL, Scully RE. Cysts (cystadenomas) and tumors of the rete ovarii. *Int J Gynecol Pathol* 1988; 7: 330-42.
6. Khan MS, Dodson AR, Heatley MK. Ki-67, oestrogen receptor, and progesterone receptor proteins in the human rete ovarii and in endometriosis. *J Clin Pathol* 1999; 52: 517-20.
7. Sommers SC. Ovarian rete cysts. *Am J Pathol* 1953; 29: 853-9.

국문초록

난소 그물 낭종 (ovarian rete cyst)이라는 용어는 동물의 병리학에서 종종 쓰여져 왔다. 난소 문맥의 낭종들은 여러 동물 실험에서 보고되어 왔으나, 임상적으로 큰 의미를 가지지 못하여, 인간에게서는 큰 주목을 받지 못했다. 여러 문헌을 살펴본 결과, 난소 그물 낭종은 주로 폐경 이후 여성에게서 주로 발견되지만 악성 질환과 관련이 없는 양성 질환이었다. 하지만 호르몬 균형의 이상이 발생하는 질환과는 연관성이 보고되고 있다. 이 논문은 폐경 여성에게서 발생한 난소 그물 낭종 1예를 문헌 고찰과 함께 보고하고 있다.

중심단어: 난소 낭종, 난소, 폐경