

# 원발성 후두 악성 림프종 : 증례 보고<sup>1</sup>

박 원 규 · 변 우 목 · 황 미 수 · 박 복 환

원발성 후두 림프종은 드문 종양이다. 저자들이 경험한 원발성 후두 악성 림프종은 최초 경부 CT에서 성문과 성문하부에 미만성 벽비후의 소견을 보였고 화학요법 후 추적 경부 CT에서 후두벽비후의 소견은 많이 감소하였다. 원발성 악성 림프종에 있어 CT의 역할은 감별진단보다는 추적검사와 다른 장기에 전이 등을 찾는 데 유용하며 임상적으로 염증 혹은 감염에 의한 소견이 없거나 치료에 잘 반응하지 않는 미만성 후두벽 비후의 소견이 보일 때 드물지만 후두의 악성 림프종을 의심하여야 하며 조직검사를 통한 확진이 필요하다.

림프계의 악성종양이 비교적 흔히 상부 기도소화기관(upper aerodigestive tract)에 생기지만 후두의 원발 악성 림프종은 매우 드물며 Horny(1) 등의 보고에 의하면 1995년까지 65예가 문헌에 보고되었다. 저자들은 최근 원발성 후두 악성 림프종을 경험하였기에 문헌고찰과 함께 보고한다.

## 증 례 보 고

42세 남자환자로 4개월간 선목소리가 있어오다 4일전부터 증상이 악화되어 내원하였다. 약간의 인후통(sorethroat), 호흡 곤란(dyspnea), 연하통(odynophagia)이 있었고 후두경검사상 양쪽 가성 및 진성 성대, 그리고 피열후두개주름(aryepiglottic fold)에도 종창이 관찰되었고 성대의 운동성은 약간 저하되어 있었다. 처음에 조직검사는 시행하지 않았으며 임상적으로 염증성질환에 의한 후두부종을 먼저 의심하고 스테로이드와 항생제를 투여하였다. 최초 경부 CT상 성문과 성문하부에 미만성 후두벽비후와 좁아진 기도의 소견이 보였다(Fig 1. A, B). 약간의 임상적 호전을 보였고 추적 후두경검사상 종창의 감소는 보였으나 후교련(posterior commissure)에 0.5cm 크기의 백색병변이 보였고 성대의 표면이 불규칙하게 관찰되었다. 입원 7일 후 현수 후두경하 조직검사(suspension laryngoscopic biopsy)를 시행하였고 현미경학적 소견에서 비정형적 림프성 세포(atypical lymphoid cell)의 증식이 관찰되었다. 림프성 세포의 핵은 크고 과염색성 비분할의 소견을 보였고 세포질(cytoplasm)의 양은 적었으며 많은 세포분열과 심한 괴사가 관찰되었다. 악성 림프종으로 진단되었고 working formulation상 diffuse large cell 형이었다. 골수 조직검사상 특이 소견이 보이지 않았고 흉부 및 복부 CT에서 림프절 증대 혹은

다른 병변이 관찰되지 않아 원발성 후두 악성 림프종으로 진단되었다. 3회에 걸친 화학요법 후 추적 경부 CT상 이전에 보이던 후두벽비후는 많이 감소하였다(Fig 1. C, D).

## 고 찰

림프절외에 기원하는 Non-Hodgkin's lymphoma(이하 NHL)를 외결절성림프종(extranodal lymphoma)으로 칭하며 NHL의 약 40% 정도를 차지한다(2). 대부분은 위장관에서 발생하나 다른 점액성 기관도 침범할 수 있고 특히 상부 기도소화기관을 잘 침범하는 것으로 알려져 있다(3).

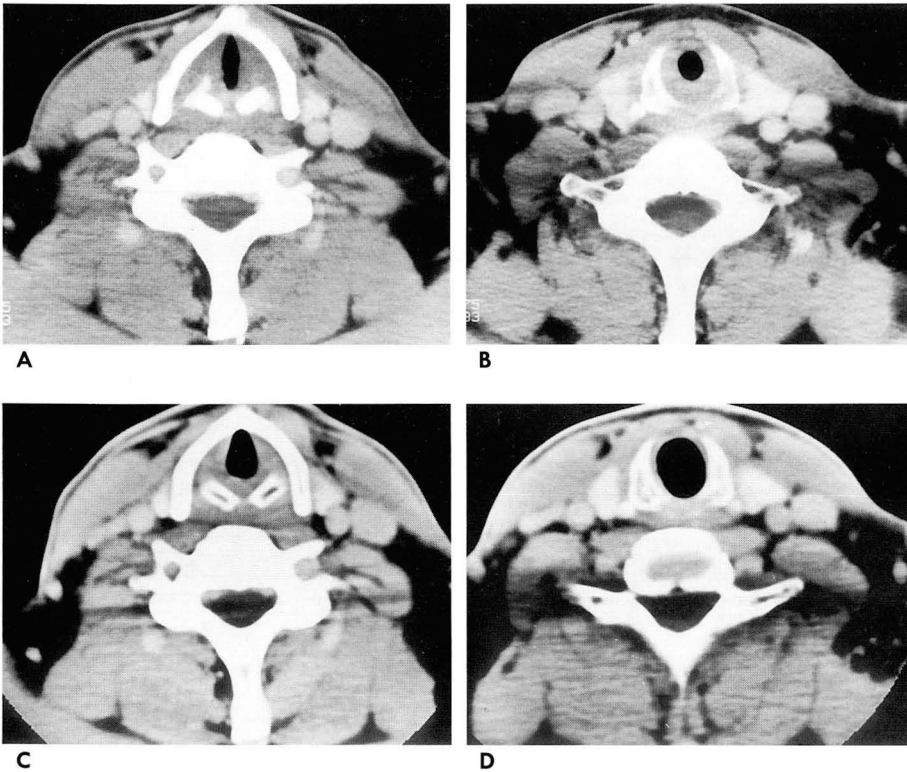
후두에 원발성 림프계의 종양은 매우 드물며 가장 흔한 형은 수질외 형질세포종(extramedullary plasmacytoma)이다. 발견당시 대부분 악성도가 높으면서 악성도가 낮은 부분이 적은 경우가 많아 이러한 것이 MALT(mucosa associated lymphoid tissue) 기원인지 아는 것은 불가능하다(4).

정상적으로 건강한 사람에 있어 후두에 미만성 림프소절 조직(diffuse follicular lymphoid tissue)이 있을 수 있으며 주로 성문상부(supraglottic portion)와 후두실(laryngeal ventricle)에 많이 위치한다. MacLennan와 Schofield(5)는 원발성 악성 림프종은 이러한 림프성 조직에서 기원한다고 제시하였다. 또한 원발성 악성 림프종은 성문상부에 잘 생기며 대부분에서 궤양이 없이 후두종괴를 잘 형성한다(6). 저자들의 경우는 성대하부에 더 심한 비후가 관찰되었고 두 번에 걸친 후두경검사상 궤양은 관찰되지 않았으며 최초 CT에서도 균일한 그리고 대칭적인 벽비후가 성대와 성대하부에 관찰되었으나 궤양의 소견은 보이지 않았다.

국소적으로 종괴를 형성하는 경우보다 전반적으로 침범하는 경우가 더 많으며 국소적 후두 림프종(localized laryngeal lymphoma)의 경우 화학요법과 방사선치료에 더 잘 반응하며

<sup>1</sup>영남대학교 의과대학 진단방사선과학교실

이 논문은 1996년 12월 27일 접수하여 1997년 1월 18일에 채택되었음



**Fig. 1. A. B.** Initial post-contrast neck CT show diffuse thickening of the true vocal cord(A) and infraglottic laryngeal wall(B).  
**C. D.** Post-contrast neck CT after chemotherapy show marked decrease of previous noted diffuse thickening of the true vocal cord and infraglottic laryngeal wall.

예후도 좋다(6). 방사선학적 소견은 다른 위장관계통의 림프종처럼 미만성 벽비후의 소견을 보일 것으로 생각되며 저자들이 경험한 예에서도 미만성 후두벽비후의 소견을 보였다. 원발성 악성 림프종에 있어 CT의 역할은 화학요법과 방사선 치료 후 추적검사 그리고 다른 장기 특히 림프절 전이 유무를 확인하는데 중요하다. 미만성 후두벽비후의 소견을 보일 때 염증성에 의한 후두벽비후와 감별점은 없지만 임상적으로 감염 혹은 염증의 소견이 잘 보이지 않거나 항생제 치료에 반응을 잘 하지 않을 경우 후두 림프종을 의심해 보아야 한다.

결론적으로 원발성 악성 림프종에 있어 CT의 역할은 감별진단보다는 추적검사와 다른 장기에 전이 등을 찾는 데 유용하며 임상적으로 염증 혹은 감염에 의한 소견이 없거나 치료에 잘 반응하지 않는 미만성 후두벽 비후의 소견이 보일 때 드물지만 후두의 악성 림프종을 의심하여야 하며 조직검사를 통한 확진이 필요하다.

## 참 고 문 헌

1. Horny HP, Kaiserling E. Involvement of the larynx by hemopoietic neoplasms. An investigation of autopsy cases and review of the literature. *Pathol Res Pract* 1995;191:130-138
2. Freeman C, Berg JW, Culter SJ. Occurrence and prognosis of extranodal lymphomas. *Cancer* 1972;29:252-260
3. Isaacson PG, Norton AJ. Extranodal lymphomas. Edinburgh, Scotland: Churchill Livingstone, 1994, cited by Horny HP, Ferlito A, Carbone A. Laryngeal lymphoma derived from mucosa-associated lymphoid tissue. *Ann Otol Rhinol Laryngol* 1996;105:577-583
4. Horny HP, Ferlito A, Carbone A. Laryngeal lymphoma derived from mucosa-associated lymphoid tissue. *Ann Otol Rhinol Laryngol* 1996;105:577-583
5. MacLennan KA, Schofield JB. Haemopoietic neoplasms. In Ferlito A, ed. Neoplasms of the larynx. Edinburgh, Scotland: Churchill Livingstone, 1993:327-336 cited by Horny HP, Ferlito A, Carbone A. Laryngeal lymphoma derived from mucosa-associated lymphoid tissue. *Ann Otol Rhinol Laryngol* 1996;105:577-583
6. Gregor RT. Laryngeal lymphoma-an entity? *J Laryngol Otol* 1981;95:81-93

## Primary Malignant Lymphoma of Larynx : A Case Report<sup>1</sup>

Won Kyu Park, M.D., Woo Mok Byun, M.D., Mi Soo Hwang, M.D., Bok Hwan Park, M.D.

<sup>1</sup>*Department of Diagnostic Radiology, College of Medicine, Yeungnam University*

Primary malignant laryngeal lymphoma is rare. In this case, diffuse wall thickening of the vocal cord and infraglottic larynx was seen on initial CT scan. After chemotherapy, follow-up CT neck scans showed a marked decrease of diffuse wall thickening of the vocal cord and infraglottic larynx ; diffuse laryngeal wall thickening is, however, a nonspecific finding which can be seen in other disease processes. If clinical evidence of infection and inflammation or remarkable change after antibiotics treatment is not definite, biopsy should be performed to rule out laryngeal lymphoma.

**Index Words:** Larynx, CT  
Larynx, neoplasms  
Neck, CT

Address reprint requests to: Won-kyu Park, M.D., Department of Diagnostic Radiology, College of Medicine, Yeungnam University, # 317-1 Daemyungdong, Namku, Taegu 705-035, Korea  
Tel. 82-53-620-3030, Fax. 82-53-653-5484

## '97 춘계학술대회 등록 및 숙박, 교통안내

### ♣ 일 정

일 시 : 1997년 4월 18일(금) 08:00-19일(토)12:00  
 장 소 : 경주 현대호텔 컨벤션홀  
 (경북 경주시 신평동 477-2 전화 (0561)748-2233)  
 등 록 비 : •평생회원 70,000원  
           •정 회 원 100,000원(년회비 30,000원 포함)  
           •전 공 의 30,000원  
 평 점 : 7평점

### ♣ 숙 박

호 텔 명	객 실 료	예 약 처	담 당 자
경 주 현 대 호 텔	121,000원	(02) 516-9153	강 규 선
경 주 조 선 호 텔	99,000원	(02) 753-0300	오 세 돈
경 주 조 선 온 천 호 텔	60,500원		
경 주 교 육 문 화 회 관	양실 60,500원	(02) 526-9555	이 현 희
	온돌 69,700원		

※ 부가세 봉사료 포함가격(4월 5일까지 예약에 한함)

### ♣ 교 통

교 통 편	운 행 회 사 급 별	구 간	소요시간	1일 횟수	경 유
항 공	아 시 아 나 대 한 항 공	서울 ↔ 울산	55분	16회	
		서울 ↔ 포항	50분	13회	
열 차	새 마 을	서울 ↔ 경주	4:22분	4회	대전, 대구
고속버스	우 등 고 속	서울 ↔ 경주	4:15분	2-30분간격	
	고 속	서울 ↔ 경주	4:15분	30분간격	
		대구 ↔ 경주	55분	20분간격	
		대전 ↔ 경주	2:40분	2시간	
		부산 ↔ 경주	1:00분	30-40분간격	
		광주 ↔ 경주	4:10분	2회	
	직 행	강릉 ↔ 경주	5:30분	30분간격	
		마산 ↔ 경주	2:20분	3회	
		포항 ↔ 경주	40분	10분간격	