

梅毒性 動脈瘤 1 例報告

慶熙大學校 醫科大學 診斷放射線科學敎室

桂鍾植 · 尹 燾 · 崔祐碩 · 李東鎬 · 安致烈

— Abstract —

A Case Report of Syphilitic Aneurysm

Jong Sik Kye, M.D., Yup Yoon, M.D., Woo Suk Choi, M.D., Dong Ho Lee, M.D., Chi Yul Ahn, M.D.

Department of Diagnostic Radiology, Kyung Hee University Hospital

Syphilitic aneurysm is a rare type aneurysm followed by syphilitic aortitis. Authors present a case of syphilitic aneurysm of the ascending aorta and describe radiological findings on chest roentgenogram, aortogram and computed tomogram.

序 論

大動脈에 생기는 動脈瘤들 중에서 *Treponoma pallidum*을 原因菌으로 하는 梅毒性 動脈瘤의 報告는 近來에 와서 보기 드문 實情이며 지금까지 放射線學的 所見에 關하여 國內 報告가 없는 것으로 알고 있다.

著者들은 最近에 單純胸部撮影, 大動脈造影術, 電算化 斷層撮影 및 血清學的 檢査 등으로 梅毒性 動脈瘤로 診斷된 1 例을 文獻考察과 함께 報告하는 바이다.

症 例

患者는 44 歲의 男子로서 1 年前부터 右側 胸痛을 散發的으로 느끼기 시작하여 最近에 와서 症勢가 더욱 심해짐을 느끼고 來院하였다. 來院當時 理學的 所見上 右側前胸部에 搏動性 腫塊가 觸指되는 것 이외는 特別한 所見은 없었다.

血清學的 所見上 VDRL 稀釋液 1 : 32에서 陽性反應과 TPHA의 반응이 양성이었고, 脊髓液 所見에서도 V

DRL 1 : 2에서 陽性, TPHA의 반응도 양성이었다.

放射線學的 所見으로 胸部前後面 및 側面像에 擴張된 上行大動脈 外側에 腫塊가 있었고 連續的인 石灰浸着이

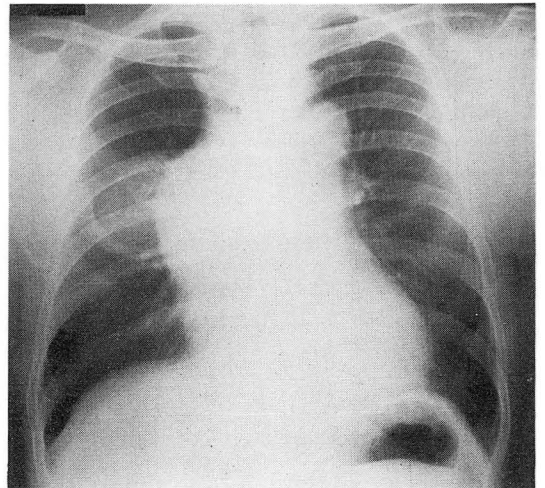


Fig. 1. Posterior-Anterior view. Ascending aorta is enlarged and tortuous. Widening of right superior mediastinum is seen suggesting tortuous innominate artery. A large mass is seen in the right middle lung field adjacent to the enlarged ascending aorta. Note erosion at the superior border of the anterior right 4th rib.

이 논문은 1986 년 7 월 14 일에 접수하여 1986 년 7 월 21 일에 채택되었음.

腫塊의 外緣을 따라 觀察되었으며 이 腫塊는 上行大動脈에 接해 있으면서 隣接된 肋骨을 腐蝕시켰다(Fig. 1, 2). 大動脈造影術에서 腫塊가 擴張된 上行大動脈과 子動脈瘤라는 것을 確認하였고 大動脈瓣膜不全症도 同伴되어 있었다. 電算化斷層撮影像으로도 腫瘤性으로 擴張된 上行大動脈과 子動脈瘤와 子動脈瘤內의 血全 및 骨腐蝕을 觀察할 수 있었다(Fig. 3, 4).

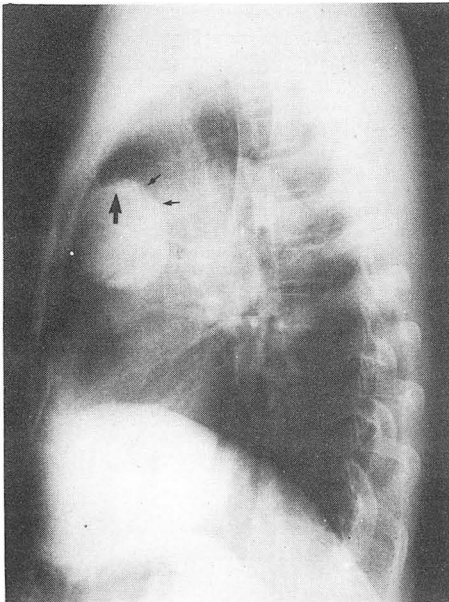


Fig. 2. Right lateral chest roentgenogram shows curvilinear calcification (arrow) along the aneurysmal wall (arrows).

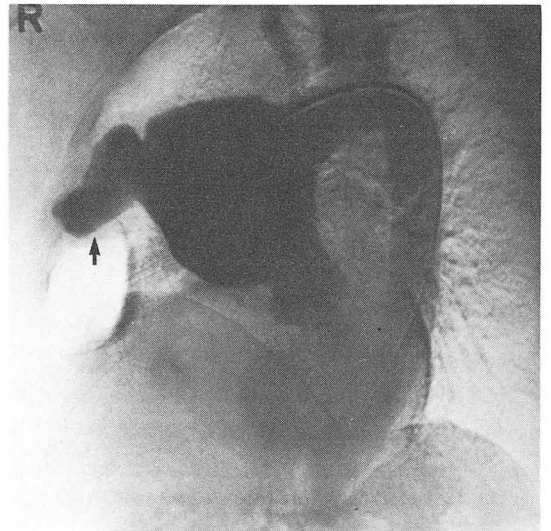


Fig. 3. Aortogram shows a large saccular aneurysm and small daughter aneurysm (arrow).

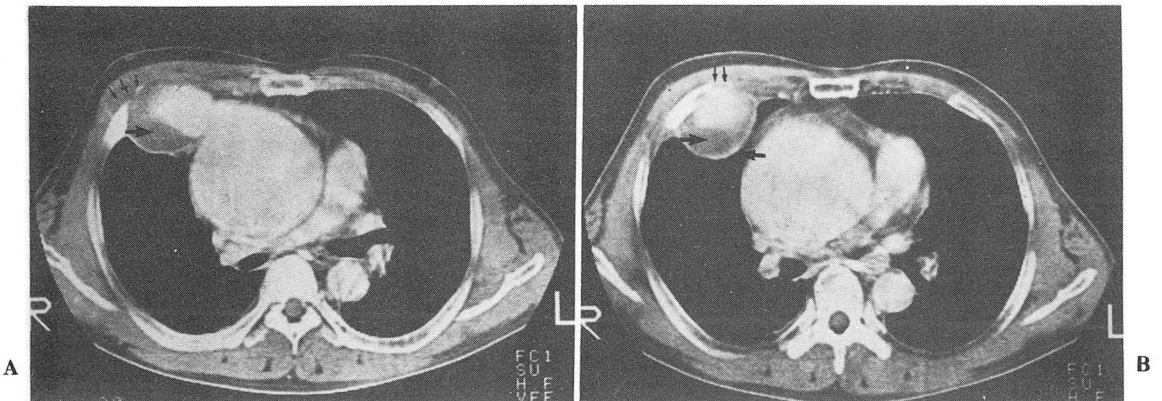


Fig. 4. A, B. CT shows aneurysmal dilatation of ascending aorta and daughter aneurysm. Note dense calcification along the daughter aneurysmal wall (arrow), intraluminal thrombus (arrow), and bony erosion (arrows).

考 察

梅毒性 動脈炎은 抗生劑 療法이 發達되기 前에는 心臟疾患中 急性 死亡率을 惹起시키는 重要한 疾患의 하나로 1931年 Martland는 300名의 心疾患으로 인한 急死患者를 剖檢하여 101例에서 梅毒性임을 立證하였다¹⁾. 그러나 近來에 와서는 抗生劑 療法의 發達로 心脈管 梅毒의 頻度는 줄어들고 있다.

梅毒性 動脈炎에 의한 動脈瘤는 上行大動脈에서 63% 大動脈弓에서 25% 發生하며, Spirochetes의 Vasa

vasorum에서의蓄積을好發機轉으로생각한다. 또한 그模樣에 있어囊形이75%紡錘形이25%의比率을 차지하며²⁾,大動脈瓣膜不全症을招來하고 드물게는動脈瘤와隣接된胸壁을浸潤하여外部突出樣相을招來하기도한다^{2,7)}.

梅毒性動脈炎의特徵으로過去에는石灰化浸着을診斷의證據로서삼았으며^{3,4)} 특히,60歲以上에서上行大動脈의石灰化浸着이 있을 때는 그價値가 높다고 생각하였고⁴⁾ 이러한石灰化浸着을 더욱 잘 볼 수 있는撮影方法을提示하였다¹⁾.

또한具體的으로大動脈을部分區劃으로定하여大動脈瓣1cm上方에서부터右側無名動脈起始部側面に石灰浸着이 있는境遇80%에서血清學的으로梅毒反應에陽性反應을 보여 그意義를主張한 이도 있으며⁵⁾,石灰化浸着樣相에 있어不連續 또는連續浸着이梅毒性動脈瘤의特徵이라고 각기 다른報告를 하고 있다^{1,4)}. 그러나最近에는非梅毒性動脈硬化에서도上行大動脈의石灰化浸着을 많이 볼 수 있어梅毒性動脈炎의診斷的價値가 될 수 없다고 이제까지와는反對되는主張을 하였다⁶⁾.

다른動脈瘤와의鑑別로서動脈硬化性動脈瘤는 그模樣이紡錘形이며大部分左鎖骨下動脈의遠位部に 생기며,敗血症을同伴한mycotic Aneurysm은石灰浸着이 드물고剝離性動脈瘤에서는大動脈造影術上血腫이 찬False lumen이true lumen을 누르는樣狀을 보이고 있으나,局所的으로囊形變化를 보이는境遇에

鑑別이 용이치 않으므로 반드시血清學的檢査를施行해 보아야 한다²⁾.

著者들이經驗한梅毒性動脈瘤의放射線學的所見을綜合해 보면,子動脈瘤를同伴한囊形の動脈瘤로서上行大動脈에位置하고大動脈瓣膜不全症을招來하며動脈瘤外緣을 따라石灰浸着이觀察되었고隣接된肋骨을腐蝕시키면서前胸壁으로突出된模樣이었다.

REFERENCES

1. Wolkin A: *The significance of calcification in the ascending portion of the aortic arch.* Radiology 62:101-105, 1954
2. Tadavarthy SM, Castaneda-Zuniga WR, Klugman J et al: *Syphilitic aneurysm of innominate artery.* Radiology 137:31-34, 1981
3. Leighton RS: *Calcification of the ascending aorta as a sign of syphilitic aortitis.* Radiology 51:257-259, 1948
4. Thorner MC, Carter RA, Griffith GC: *Calcification as a diagnostic sign of syphilitic aortitis.* American Heart Journal 38:641-653, 1949
5. Lodwick GS, Gladstone WS: *Correlation of anatomic and roentgen changes in arteriosclerosis and syphilis of the ascending aorta.* Radiology 69:70-78, 1957
6. Higgins CB, Reinke RT: *Nonsyphilitic etiology of linear calcification of the ascending aorta.* Radiology 113:609-613, 1974
7. Robbins SL: *Pathologic basis of diseases.* 4th ed 678-680, Saunders, Philadelphia, 1974