

안와에 발생한 단발성 피지낭종 1예

A Case of Steatocystoma Simplex of the Orbit

김유정¹ · 이용식² · 지미정¹

Yu jeong Kim, MD¹, Yong Shick Lee, MD², Mi jung Chi, MD, PhD¹

가천대학교 길병원 안과학교실¹, 가천대학교 길병원 병리학교실²

Department of Ophthalmology, Gachon University Gil Medical Center¹, Incheon, Korea

Department of Pathology, Gachon University Gil Medical Center², Incheon, Korea

Purpose: Steatocystoma is a cyst that originates embryologically from hair follicles and usually occurs on the face, chest, back and axillae as multiple lesions and rarely occurs as a solitary lesion. We experienced a case of steatocystoma simplex that developed in the orbit and present our case with a brief review of the literature.

Case summary: A 44-year-old male presented with a history of palpable mass in the right inferomedial periorbital area that had been slowly growing for a few months. Physical examination revealed a non-tender, soft and round mass. Magnetic resonance imaging of the orbit showed 2.0 x 2.0 x 2.0 cm-sized mass in the right inferomedial orbit. We performed excisional biopsy of the orbital mass using transconjunctival approach. The pathological diagnosis was steatocystoma. There was no local recurrence during the postoperative follow-up.

Conclusions: We experienced a rare case of steatocystoma simplex that developed in the orbit. Base on our results, steatocystoma simplex should be considered when diagnosing an orbital mass.

J Korean Ophthalmol Soc 2015;56(11):1794-1797

Key Words: Orbital tumor, Solitary mass, Steatocystoma simplex

피지낭종은 발생학적으로 모낭으로부터 유래한 모낭성 낭종의 일종이며 0.5-3 cm 크기의 결절로 나타난다. 주로 다발성으로 생기나 단발성으로 발생한 경우는 1982년 Brownstein¹에 의해 처음 보고되었다. 국내에서는 2000년 Kim and Ahn², 2012년 Kim et al³에 의해 눈꺼풀에 발생한 단발성 피지낭종 2예가 보고된 적이 있으나 안와의 단발성 피지낭종은 보고된 바가 없다. 이에 본 저자들은 안와에서 발생한 단발성 피지낭종 1예를 최초로 경험하였기에 문헌고찰과 함께

보고하는 바이다.

증례보고

44세 남자 환자가 수개월 전부터 우안와 주위 내하측에 촉진되는 무증상의 종물을 주소로 내원하였다. 과거력이나 가족력상 특이사항은 없었고, 환자 문진 및 전신적인 검사상 단일 종괴임을 확인하였다. 이학적 검사상 유동성의 부드럽고 둥근 무통성의 종물이 우안 내하측 부위에서 촉진되었다. 초진 시 최대교정시력은 양안 모두 1.0이었고, 안압은 정상이었으며 세극등 현미경 검사와 안저검사에서도 특이소견은 없었다. 안구운동장애, 안구돌출 및 복시도 없었다. 조영제를 사용한 안와 자기공명영상 촬영 결과 우안와 내하측에 비교적 경계가 명확한 2.0×2.0×2.0 cm 크기의 종물이 관찰되었다(Fig. 1). 이에 정확한 진단 및 치료를 위해

■ Received: 2015. 7. 3. ■ Revised: 2015. 7. 9.

■ Accepted: 2015. 9. 4.

■ Address reprint requests to Mi jung Chi, MD, PhD
Department of Ophthalmology, Gachon University Gil Medical Center, #21 Namdong-daero, 774beon-gil, Namdong-gu, Incheon 21565, Korea
Tel: 82-32-460-3364, Fax: 82-32-460-3358
E-mail: cmj@gilhospital.com

© 2015 The Korean Ophthalmological Society

This is an Open Access article distributed under the terms of the Creative Commons Attribution Non-Commercial License (<http://creativecommons.org/licenses/by-nc/3.0/>) which permits unrestricted non-commercial use, distribution, and reproduction in any medium, provided the original work is properly cited.

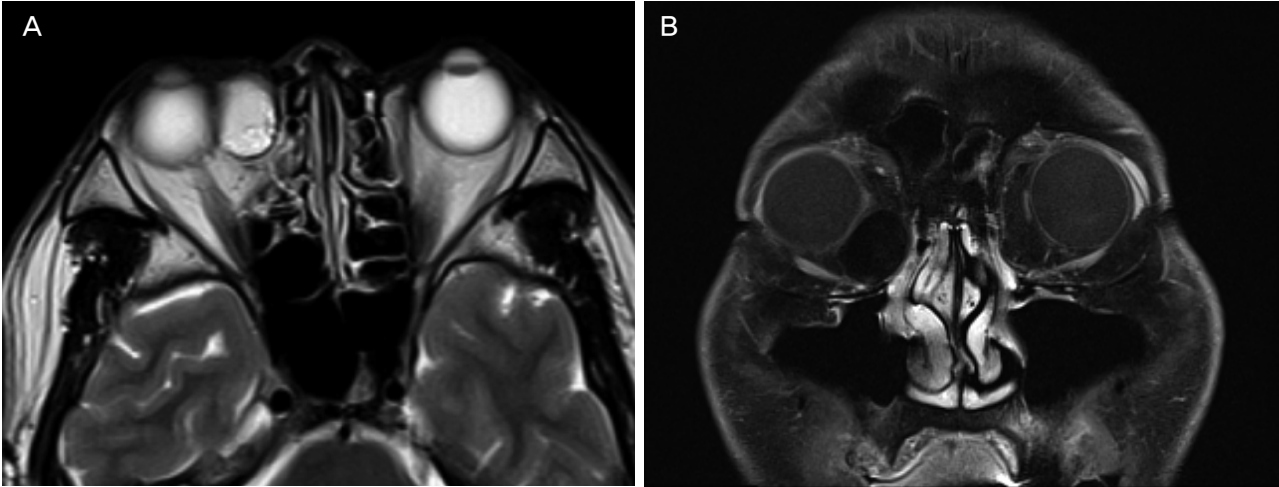


Figure 1. 2.0 × 2.0 × 2.0 cm-sized, well defined mass at inferomedial portion of the right orbit on magnetic resonance (MR) images. The mass shows high signal intensity on T1-weighted coronal image (A) and T2-weighted axial image (B). Gadolinium-enhanced T1-weighted fat-suppressed coronal image demonstrates non-enhancing mass.

여 전신마취하 아래결막접근법을 통한 종양 절제생검을 시행하였다. 육안상 열은 노란색의 매끈한 표면을 가지는 원형의 낭성종물이 관찰되었다(Fig. 2). 병리조직학적 검사상 2.3×2.0×1.8 cm 크기의 낭성종물은 중층 편평상피에 의해 피복되어 있었으며 낭벽의 아래쪽에는 납작하고 낭벽에 평행하게 분포하는 피지선이 관찰되었다(Fig. 3A). 낭벽의 가장 표면층은 파도치는 모양의 유리질화된 두꺼운 호산성 각질층에 의해 덮혀 있었다(Fig. 3B). 이러한 결과로 병리 조직 소견상 피지낭종으로 최종 진단되었다. 환자는 수술 이후 특별한 불편감을 호소하지 않았으며 수술 후 12개월이 지난 현재까지 재발이나 새로운 병변은 관찰되지 않았다.

고 찰

피지낭종은 양성 모반양 종양으로서 피지선과 피지관으로 이루어져 있다. 주로 얼굴, 가슴, 액와 등에 다발성으로 발생하는 상염색체 우성유전의 다발성 피지낭종의 형태로 나타나며, 단발성으로 나타난 예는 다발성에 비해 매우 드물다. 1982년 Brownstein¹이 얼굴, 두피, 목, 액와, 가슴, 등, 상지, 하지에서 발생한 단발성 피지낭종 30예를 처음 보고하였다. 안구 주변부에서는 안검에서 4예²⁻⁵, 눈물언덕에서 2예^{6,7}, 눈물주머니에서 1예⁸가 보고되었다. 이 중 2000년 Kim and Ahn²이 대한안과학회지에 보고한 “안와에 발생한 단발성 피지낭종 1예”는 컴퓨터단층촬영 소견상 발생 부위가 안와가 아닌 안검임을 확인할 수 있다. 현재까지 국내외에서 안와에 발생한 단발성 피지낭종은 보고된 바가 없다.

단발성 피지낭종은 임상적, 조직학적 특성이 다발성 피지낭종과 같으므로, 단일성 여부의 확인이 가장 중요하다.



Figure 2. Gross findings of the specimen. About 2.3 × 2.0 × 1.8 cm-sized, round-shaped, well-demarcated mass is seen in the right inferomedial orbit.

단발성은 유전양상을 띄지 않으나 다발성 피지낭종은 가족력이 있고 상염색체 우성유전되며 선천손발톱비대증, 배엽형성이상 등과 같은 유전질환과 연관되는 경우가 있으므로 환자 문진 및 전신적인 이학적 검사가 중요하다. 병변은 무

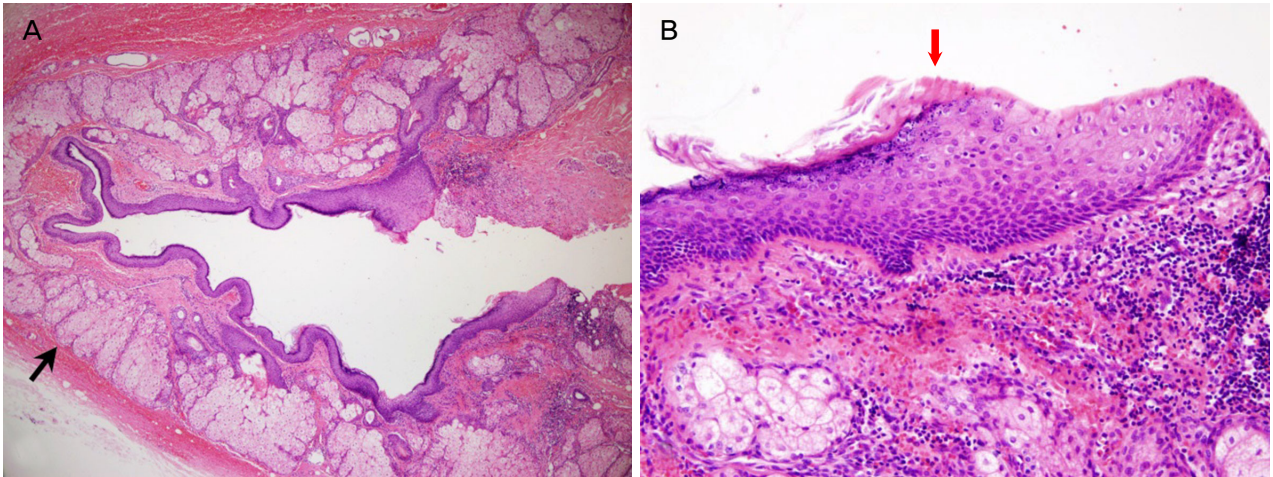


Figure 3. Histological examination. (A) Histological examination reveals a folded, empty cyst lined by squamous epithelium and flattened sebaceous glands (black arrow) within the cyst wall (HE stain, $\times 40$). (B) A thick, eosinophilic cuticle (red arrow) covers the surface of the epithelium (HE stain, $\times 100$). HE = Hematoxylin-Eosin.

증상의 경계가 명확하며 무통성의 낭성 종물로 내부는 피지로 구성된 유지성분으로 차 있다. 병리조직 소견상 피지선을 가진 낭성 구조물로 낭은 중층의 편평상피로 둘러싸여 있으며 낭종벽 내 또는 인접하여 피지선이 존재하고 낭의 내강에는 유리질화된 호산성 각피를 포함하는 것이 특징적이다.⁴

감별해야 할 질환으로 안와부에 호발하는 유피 낭종과 표피 낭종이 있다. 유피 낭종은 한선, 모낭 등의 피부 부속기관이 피지선과 함께 낭벽에 동반되며 정상 피부에서 나타나는 형태의 피지선 분포를 보이나, 피지낭종에서는 피부 부속기관이 동반되지 않고 피지선이 낭벽에 납작하게 분포하는 것이 감별점이다.² 또한 표피 낭종은 피부 부속기관이 동반되지 않고 표피에 과립층이 존재하지만, 피지낭종에서는 피부 부속기관과 표피의 과립층이 모두 동반되지 않는 것이 감별점이다.

치료는 이소트레티노인 경구섭취, 냉동치료, 이산화탄소 레이저, 낭종 절제술 등이 시행되고 있으나, 낭을 터지지 않게 완전 절제하는 것이 술 후 합병증 및 재발의 발생이 적어 가장 좋은 것으로 생각된다.³ 본 증례에서도 종양의 완전절제를 통하여 12개월이 경과된 현재까지 특별한 합병

증 및 재발은 발생하지 않았다.

안와에 발생하는 피지낭종은 드물게 나타나며, 단독으로 생긴 안와의 낭성종양의 감별진단으로 고려하여야 할 것이다.

참고문헌

- 1) Brownstein MH. Steatocystoma simplex. A solitary steatocystoma. Arch Dermatol 1982;118:409-11.
- 2) Kim SH, Ahn BC. Steatocystoma simplex of the orbit. J Korean Ophthalmol Soc 2000;41:2000-2.
- 3) Kim TJ, Kim N, Park HJ, et al. A case of eyelid steatocystoma. J Korean Ophthalmol Soc 2012;53:1027-9.
- 4) Procianny F, Golbert MB, Golbspan L, et al. Steatocystoma simplex of the eyelid. Ophthal Plast Reconstr Surg 2009;25:147-8.
- 5) Tirakunwichcha S, Vaivaniikul J. Steatocystoma simplex of the eyelid. Ophthal Plast Reconstr Surg 2009;25:49-50.
- 6) Kim NJ, Moon KC, Khwarg SI. Steatocystoma simplex of the caruncle. Can J Ophthalmol 2006;41:83-5.
- 7) Bowyer J, Sullivan T, Whitehead K. Steatocystoma simplex of the caruncle. Br J Ophthalmol 2003;87:240-1.
- 8) Stagner AM, Jakobiec FA, Yoon MK. Ruptured canthal steatocystoma simplex presenting as a lacrimal sac mass. Clin Experiment Ophthalmol 2015;43:385-7.

= 국문초록 =

안와에 발생한 단발성 피지낭종 1예

목적: 피지낭종은 발생학적으로 모낭으로부터 유래한 낭종으로 단발성으로 생기는 것은 드물며, 다발성으로 얼굴, 가슴, 등, 액와부 등에 주로 발생하는 것으로 알려져 있다. 전형적인 피지낭종과 다르게 드문 부위인 안와에 단발성으로 발생한 피지낭종 1예를 최초로 경험하였기에 문헌 고찰과 함께 이를 보고하고자 한다.

증례요약: 44세 남자 환자가 수개월 전부터 우안와 주위 내하측부에 촉지되는 종물을 주소로 내원하였다. 촉진 시 무통성의 부드럽고 둥근 종물이 촉지되었다. 안와 자기공명영상 촬영 결과 우안 내하측 안와에 2.0×2.0×2.0 cm 크기의 종물이 관찰되어 아래 결막접근법을 통한 종양 절제생검을 시행하였다. 병리조직학적 검사상 피지낭종으로 최종 진단되었으며 술 후 재발이나 추가적인 치료는 없었다.

결론: 저자들은 드문 부위인 안와에 단발성으로 발생한 비전형적인 피지낭종 1예를 경험하였기에 이를 보고하며 안와내 종양의 감별 진단 시 염두에 두어야 할 것으로 생각한다.

〈대한안과학회지 2015;56(11):1794-1797〉
